



cheppu

## DEFUSED MUSEUM

**BROCHURE**  
*Cheppu*



**DEPARTMENT OF HISTORY**  
**ST. MARY'S COLLEGE**  
Manarcad, Kottayam  
(NAAC Accredited with B grade in 2016)  
[www.stmaryscollege.ac.in](http://www.stmaryscollege.ac.in)

**KINDI കിണ്ടി ട്വീറ്റിദാർ പാത്ര**



Water kept in it is used to wash hands and legs while one enters into a house from outside. Also it is used in the Hindu funeral ceremonies, rituals in temples and other cultural festivals.

പുറത്തുനിന്നും ഗൃഹത്തിലേക്ക് പ്രവേശിക്കുന്ന ആളുകൾക്ക് കൈകാലുകൾ കഴുകി ശുദ്ധമാക്കാനുള്ള ജലം സൂക്ഷിക്കുന്നത്. ഹൈന്ദവ സംസ്കാരങ്ങൾക്കും, ബലി തർപ്പണം, ശവസംസ്കാര പൂജകൾക്കും ഇത് ഉപയോഗിക്കുന്നു.

मेहमान को घर के अन्दर प्रवेश करने से पहले हाथ-पैर साफ करने हेतु पानी रखने के लिए इसका उपयोग किया जाता है। हिन्दु रीति-रिवाज में तर्पण, मृतक के दाह-संस्कार संबंधी पूजा के लिए भी इसका प्रयोग किया जाता है।

ചാവച്ചേരി  
 •  
 ശ്രായിൽ  
 •  
 പോത്താനിക്കൽ



**VATTAKOLAMBI വട്ടക്കോളാമ്പി വൃത്താകാർ കീ കോലാമ്പി**



These are used by the debilitated and bed ridden people.

വലിയ വട്ടക്കോളാമ്പികൾ പ്രായമായവർക്കും അവശരായവർക്കും മലമുത്ര വിസർജ്ജനത്തിനായി ഉപയോഗിക്കുന്നു.

वृत्ताकार की बड़ी कोलांबी का उपयोग थके-हारे, वृद्ध लोगों को मल-मूत्र विसर्जन हेतु किया जाता रहा है।

ചാവച്ചേരി  
 •  
 ഇല്ലിക്കൽ  
 •  
 പ്രശാന്തിനിലയം  
 •  
 പോത്താനിക്കൽ



**KALMONTHA കാൽമാന്ത പൈര ലോട്ട**



It is used to keep milk and curd. The four legs help to place this steadily on the floor without wobbling.

പാൽ, തൈര് എന്നിവ ശേഖരിച്ച് വക്കാനും അതേ പോലെ കാലുകളോടു കൂടി ഇത്തരം മൊത്ത നിലത്ത് നിർത്തുവാനും സാധിക്കുന്നു.

दूध, दही आदि को संचित रखने का बर्तन, साथ ही साथ पैरों से इस बर्तन को जमीन पर सही ढंग से स्थिर रख सकते थे।

- ചാവച്ചേരി
- 
- ശ്രോയിൽ
- 
- വല്ലൂറ
- 
- പോത്താനിക്കൽ
- 
- പ്രശാന്തിനിലയം



**KOLAMBI കോളമ്പി കോലാമ്പി**



This utensil is mainly used in South India for spitting after chewing the betel nut. These are made commonly of Bronze. Kolambi made of Aluminium and silver is also available.

മുറുക്കി തുഷുന്നതിനായി ദക്ഷിണേന്ത്യയിൽ ഉപയോഗിക്കുന്ന പാത്രം, കോളമ്പി പൊതുവെ ഓട് കൊണ്ടും അതിനുപുറമെ വെള്ളി, അലൂമിനിയം എന്നിവകൊണ്ടും നിർമ്മിക്കാറുണ്ട്.

पान खाने के बाद थूकने के लिए दक्षिण भारत में इसका उपयोग किया जाता था। इसका निर्माण पीतल, चांदी, एल्यूमिनियम से किया जाता है।

- ചാവച്ചേരി



**KINNAM കിണ്ണം കിന്നമ - विशेष प्रकार का कटोरा**



It is used to wash rice and to serve food.

അരി കഴുകാനും അതോടൊപ്പം പാകം ചെയ്ത ഭക്ഷണം കഴിക്കാനും ഉപയോഗിക്കുന്ന പാത്രം.

चावल को धोने के लिए और साथ ही साथ तैयार खाद्य पदार्थों को खाने का बर्तन

ചാവച്ചേരി  
 •  
 ശ്രായിൽ  
 •  
 പോത്താനിക്കൽ



**KUZHIKINNAM കുഴി കിണ്ണം गड्डे का कटोरा**



It is similar to Kinnam but the inner space is deeper than Kinnam. It is also used as a Kitchen utensil.

കിണ്ണം പോലെ തന്നെ, അകംഭാഗം കൂടുതൽ കുഴിഞ്ഞതായ പാത്രം. അടുക്കള ആവശ്യങ്ങൾക്ക് കൂടുതലായി ഉപയോഗിക്കുന്നു.

कटोरा जैसा ही है, अंदर का हिस्सा अधिक गहरा होगा और रसोई में अधिकांश कार्यों के लिए उपयोग किया जाता है।

ചാവച്ചേരി



**OTTU GLASS ഓട്ട് ഗ്ലാസ് पीतल का गिलास**



This is a type of glass which in the ancient times was used to serve water and other liquid food items.

പ്രാചീന കാലത്ത് മനുഷ്യർ ദാഹം അകറ്റാനുള്ള പാനീയങ്ങൾ സേവിക്കുന്നത് ഓട്ട് ഗ്ലാസുകളിൽ ആയിരുന്നു.

पुराने जमाने में मनुष्य प्यास बुझाने के लिए पानी इसी गिलास में पीते थे।

ചാവച്ചെരി



**PANAPPETTI (Cash Box) പണപ്പെട്ടി धन पेटी**



It is like a jewellery box. It is used to keep cash and it is made of wood.

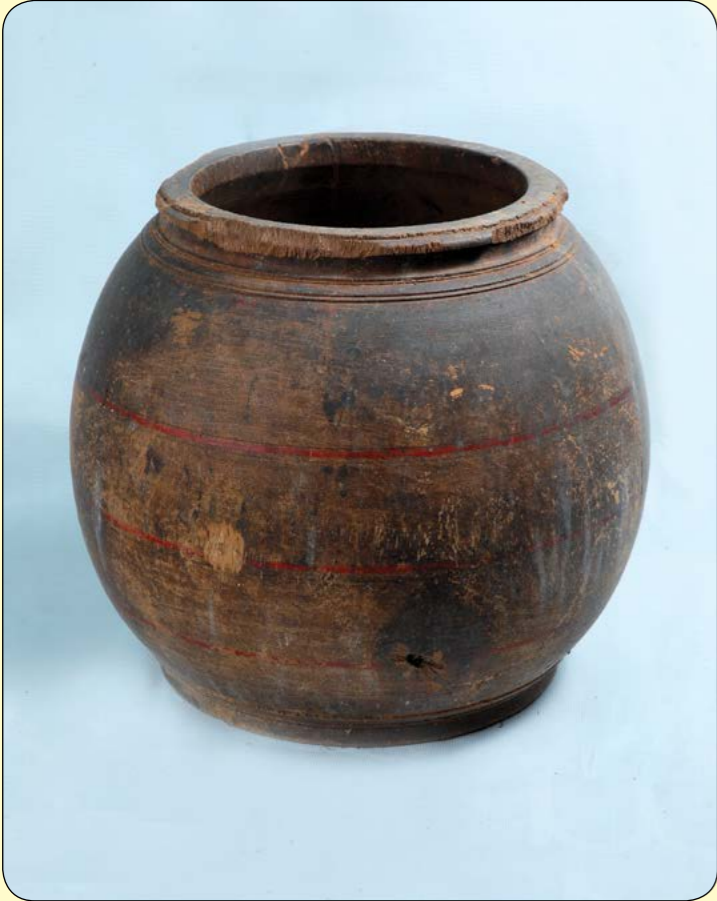
പണം സൂക്ഷിക്കുന്നതിനായി പണ്ട് കാലത്ത് ഉപയോഗിച്ചിരുന്ന പൂട്ടോടുകൂടിയ മരപ്പെട്ടി ആണ് പണപ്പെട്ടി. ആരേണപ്പെട്ടിയുമായി ഇതിന് സാമ്യം ഉണ്ട്.

पैसे को सुरक्षित रखने के लिए पुराने जमाने में लकड़ी से बनायी जाने वाली पेटी। जेवरात पेटी से मिलता-जुलता रूप है।

ചാവച്ചെരി



**MARAKKALAM (Wooden Pot) മരക്കല്ലം ലകड़ी का बर्तन**



It is used to preserve pickles and salted food items for a long time without damage.

അച്ചാറുകളും അതോടൊപ്പം ഉഷിളിട്ടതായ ഭക്ഷണ സാധനങ്ങളും കേടു കൂടാതെ ദീർഘകാലത്തേക്ക് സൂക്ഷിച്ചുവയ്ക്കുവാൻ ഉപയോഗപ്പെടുത്തിയിരിക്കുന്നു.

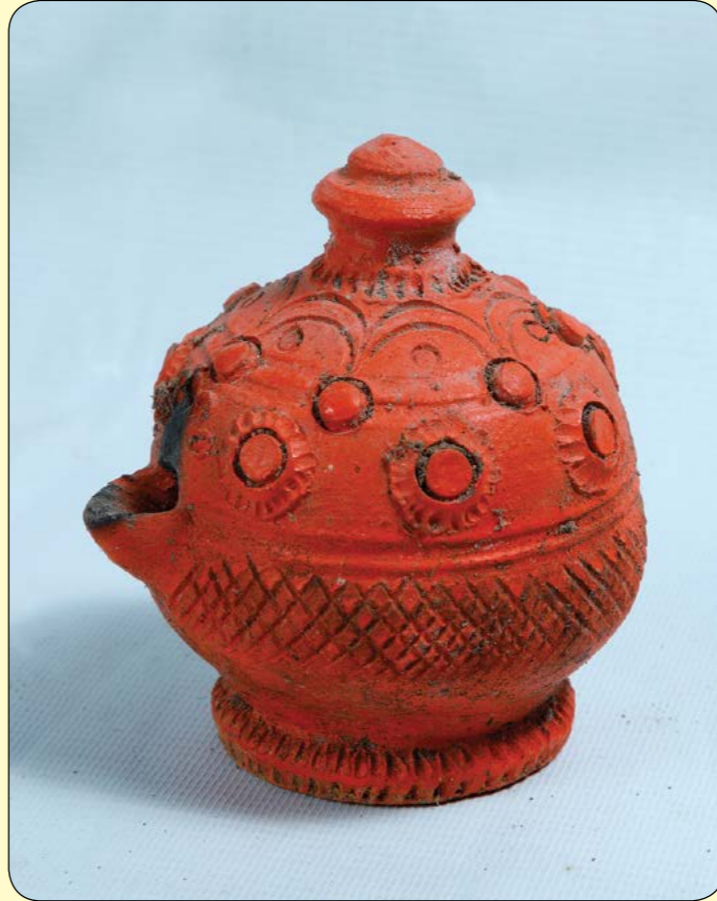
अचार तथा नमक के पानी में डाली गयी खाने की अन्य चीजों को खराब न होते हुए लंबे समय तक सुरक्षित रखने के लिए इसका प्रयोग किया जाता था।

**Museum Location**

ചാവച്ചേരി



**MANCHIRATH (Clay Lamp) മൺചിരാത്ത് मिट्टी का दिया**



This is a lamp made of clay. Oil is poured through the opening at the bottom and the oil will not leakout. Then we can light the lamp from the otherside.

മണ്ണ് കൊണ്ട് നിർമ്മിച്ചതായ വിളക്ക്. ഇതിന്റെ കീഴ് ഭാഗത്തുകൂടി എണ്ണ ഒഴിക്കുന്നു എന്നാൽ അത് തിരിച്ചിറങ്ങി വരുന്നില്ല. ഇതിന്റെ മറ്റൊരു വശത്ത് തിരിച്ച് ഇത് കത്തിക്കുന്നു.

मिट्टी से निर्मित दिया, इसका निचले हिस्से से तेल भर दिया जाता है लेकिन तेल वापस बाहर नहीं आता है। दूसरी ओर कपड़े के टुकड़े से जलाया जाता है।

ചാവച്ചേരി



## AADARAKUTTI ആധാരകുറ്റി ദस्ताവേജ കുറ്റ്‌ടി



This is made of bamboo and used to keep documents like deeds. It has a cap on it to lock and to keep it safe.

ആധാരം സൂക്ഷിച്ചുവയ്ക്കുന്ന മുളകൊണ്ടുള്ളതായ കുറ്റി ആണിത്. ഇതിന്റെ വായഭാഗത്ത് അടപ്പ് ഉള്ളതിനാൽ അടപ്പ് വക്കാൻ കഴിയുന്നു.

जमीन से संबंधित कागजातों को सुरक्षित रखने वाला बांस का एक टुकड़ा। इसके खुले भाग में ढक्कन होने से बंद कर सकेंगे।

### Museum Location

ചാവച്ചേരി  
 •  
 ശ്രോയിൽ



## THALIYOLA താളിയോല താമ്രപത്ര



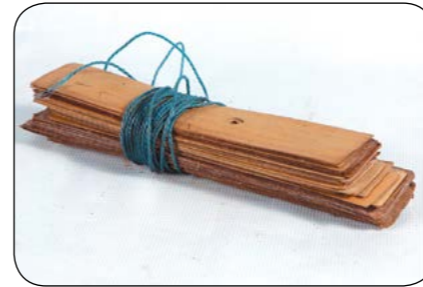
Important document and slokas were written in Thaliyola. An iron needle called "Narayam" was used to write on it.

പ്രധാനപ്പെട്ട രേഖകൾ, ശ്ലോകങ്ങൾ എഴുതി വച്ചിരുന്നത്, താളിയോല ഗ്രന്ഥങ്ങളിലാണ്. നാരായം എന്ന ആണി പോലുള്ള ഒരു വസ്തു ഉപയോഗിച്ചാണ് ഇതിൽ എഴുതുന്നത്.

प्रधान रेखाएं, श्लोक आदि को ताम्रपत्रों पर लिखा जाता था। नारायम् नामक कील जैसी वस्तु से इस पर लिखना होता था।

### Museum Location

ചാവച്ചേരി



## URULI ഉരുളി ഉരുളി



Uruli is a big vessel used to make large quantities of food. In 'Sadhya', 'Sambar' and 'payasam' are made in Uruli.

കൂടുതൽ അളവിൽ ഭക്ഷണ പദാർത്ഥങ്ങൾ ഉണ്ടാക്കാനാണ് ഉരുളി ഉപയോഗിക്കുന്നത്. സദ്യകളിൽ സാമ്പാർ, പായസം എന്നിവ ഉരുളിയിലാണ് ഉണ്ടാക്കുന്നത്.

अधिक मात्रा में खाना तैयार करने के लिए उरुली का प्रयोग किया जाता है। दावतों के अवसर पर सांबार, खीर आदि इसी में बनाया जाता है।

ചാവച്ചേരി  
 ശ്രായിൽ  
 ഇല്ലിക്കൽ  
 പ്രശാന്തിനിലയം



## BHARANI (Jar) ഭരണി ഭരണി



Salted mango and pickle like food items were kept in Bharani. These Bharaniis made of wood, stone etc. Wood Bharani, Stone Bharani, CheenaBharani are different types of Bharani.

ഉപ്പുമാങ്ങാ, അച്ചാർ തുടങ്ങിയ വസ്തുക്കൾ കേടടു കൂടാതെ സൂക്ഷിക്കാൻ ഉപയോഗിക്കുന്ന പാത്രം. ഇവ കല്ല്, മരം, ചീനഭരണി എന്നിങ്ങനെ പല തരത്തിൽ ഉണ്ട്.

नमक के पानी में कच्चा आम डालकर बनाये जाने वाले अच्चार आदि वस्तुओं को खराब होने से बचाकर रखने लिए भरणी का इस्तेमाल किया जाता है। पत्थर, लकड़ी, चीना मिट्टी आदि से इसका निर्माण होता है।

ചാവച്ചേരി





**NILAVILAKKU (Lamp) നിലവിളക്ക്** बड़ा दिया



This is used to spread light. Nilavilakku is usually used during prayer and worship. In the evening, people will light the lamp using a piece of cotton cloth and oil.

പ്രകാശം പരത്തുന്നതിനായി ഉപയോഗിക്കുന്നതാണ് വിളക്ക്. എന്നാൽ ആരാധനകൾക്കായാണ് നിലവിളക്ക് ഉപയോഗിക്കുന്നത്. എണ്ണ ഒഴിച്ച്, തിരി ഉട് അത് കത്തിച്ച് സന്ധ്യാ സമയങ്ങളിൽ നാമജപങ്ങൾക്കായി ഉപയോഗിക്കുന്നു.

प्रकाश फैलाने के लिए इसका उपयोग किया जाता है। लेकिन विशेष पूजा, अर्चना के लिए इसका अधिक उपयोग करता है। तेल डालकर, कपड़े छोटा टुकड़ा डालकर जलाया जाता है और सूर्यास्त के बाद ईश वंदना किया जाता है।

ചാവച്ചേരി  
 •  
 ശ്രായിൽ  
 •  
 പ്രശാന്തിനിലയം



**AADHARAPETTI ആധാരപ്പെട്ടി** कागजात पेटी



It is box to save documents.

പ്രമാണങ്ങൾ സൂക്ഷിച്ച് വയ്ക്കാനുള്ള പെട്ടി.

जमीन जायदाद संबंधी कागजातों को सुरक्षित रखने हेतु पेटी

ചാവച്ചേരി  
 •  
 പ്രശാന്തിനിലയം



**MANKALAM മൺകലം मिट्टी का मटका**



It is used to cook food and it is made of clay. Mostly it is used to cook rice.

ആഹാരം പാകം ചെയ്യുന്നതിനായി കളിമൺ നിർമ്മിതമായ പാത്രം. കഞ്ഞി വയ്ക്കുന്നതിനാണ് കൂടുതലായി മൺകലം ഉപയോഗിക്കുന്നത്.

खाना तैयार करने हेतु मिट्टी का बनाया बरतन। पानी डालकर चावल को पकाने के लिए इसका उपयोग किया जाता है।

ചാവച്ചേരി



**THIRIKALLU തിരികല്ല് घुमावदार पत्थर**



It is used to grind rice, gram etc.

ആട്ട് കല്ല് പോലുള്ള ഒരു വസ്തു അരി, പയർ എന്നിവ പൊടിക്കാൻ ഉപയോഗിക്കുന്നു.

चावल, चना आदि को कूट - पीसने के लिए पत्थर का बने इस उपकरण का उपयोग करते हैं।

Museum Location  
ചാവച്ചേരി



**CHEMBUKUDAM** ചെമ്പ് കുടം चांदी का बड़ा लोटा



This is used to boil water and to cook rice.

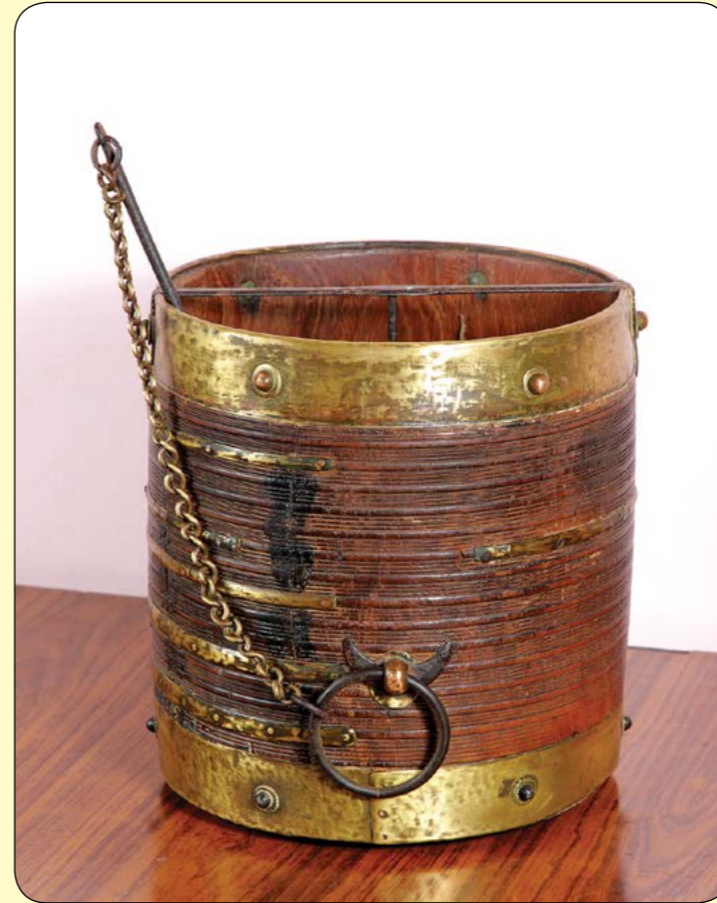
വാവട്ടം കുറഞ്ഞ് കഴുത്തിടുങ്ങി അതിനുകൊണ്ട് കൂടുതൽ വീർത്തുരുണ്ടതുമായ പാത്രം. ജലം ശേഖരിക്കുന്നതിനാണ് ഉപയോഗിക്കുന്നത്. സുർണ്ണം വെള്ളികൊണ്ടുള്ള കുടം പൂജാ പാത്രമായി ഉപയോഗിക്കുന്നു.

ऊपरी खुला भाग चौड़ा होकर बाकी हिस्सा सुडौल बड़ा आकार वाला बरतन। पानी को इकट्ठा करने के लिए इसका प्रयोग किया जाता है। सोना, चांदी के लोटे को पूजा के लिए उपयोग किया जाता है।

ശ്രോയിൽ  
•  
പ്രശാന്തിനിലയം



**PARA** പാ0 परा



It is used to measure rice and other grains.

ധാന്യങ്ങൾ അളക്കുന്നതിന് കേരളത്തിൽ ഉപയോഗിച്ചിരുന്ന അളവുപാത്രം ആണ് പാ.

धान को मापने के लिए केरल में इसका उपयोग किया जाता था।

ശ്രോയിൽ  
•  
പുത്തൻപുരയ്ക്കൽ  
•  
പ്രശാന്തിനിലയം



**CHEMPU KALAM** ചെമ്പ് കലം चांदी का बरतन



kalam is metallic utensil primary used to boils water and cook rice

വെള്ളം തിളപ്പിക്കാൻ, ചോറ് വയ്ക്കാൻ എന്നിവയൊക്കെ കലം ഉപയോഗിക്കുന്നു.

पानी को उबालने, खाना पकाने के लिए इस बरतन का उपयोग किया जाता है।

ശ്രോയിൽ  
 •  
 പുത്തൻപുരയ്ക്കൽ  
 •  
 ഇല്ലിക്കൽ  
 •  
 പ്രശാന്തിനിലയം



**THOOKKUVILAKKU (Hanging lamp)** തൂക്കു വിളക്ക് टांगने वाला दिया



It is a lamp which is hanging chain.

ചങ്ങലയിൽ തൂക്കി ഇടുന്ന വിളക്ക്. (ചങ്ങല വിളക്ക്).

जंजीर के साथ टांग देने वाला दिया।

ശ്രോയിൽ



**THOOKKUPATHRAM തൂക്കുപാത്രം टांगने वाला बरतन**



In ancient times people used thookkupathram to bring liquid food items.

പണ്ട് കാലത്ത് പഠനീയങ്ങളും മറ്റു വസ്തുക്കൾ കൊണ്ടു പോകുന്നതിനും ഉപയോഗിക്കാവുന്ന പാത്രം.

पुराने जमाने में पीने और खाने की चीजें ले जाने के लिए इसका प्रयोग किया जाता था।

ശ്രായിൽ  
•  
പോത്താനിക്കൽ



**NAZHI നാഴി നാഴി**



In Kerala, Nazhi was a measuring unit of volume.

വ്യാപ്തം അളക്കുന്നതിന് കേരളത്തിൽ ഉപയോഗിച്ചിരുന്ന ഒരു ഏകകമാണ് നാഴി.

व्याप्ति को मापने का उपकरण। 4 നാഴി = 1 ഇങ്ങ്ഴി

ശ്രായിൽ



## EDANGAZHI ഇടങ്ങഴി ഇടംഗഴി



It was used to measure grains.  
4 Nazhi - 1 edangazhi

ധാന്യങ്ങൾ അളക്കുന്നതിനായി ഉപയോഗിക്കുന്ന ഒരു ഏകകം.  
4 നാഴി = 1 ഇടങ്ങഴി

धान को मापने का उपकरण। 4 नाथी = 1 इडंगषी

ശ്രായിൽ  
•  
പ്രശാന്തിനിലയം



## CHANGAZHI ചങ്ങഴി ചംഗഴി



This is related to agriculture. It is a measuring unit where one changazhi is equal to one edangazhi.

കൃഷിയുമായി ബന്ധപ്പെട്ട ഒരു അളവ് ഉപകരണം. ഇതിൽ കൊള്ളുന്ന അളവ് ഒരു ഇടങ്ങഴി എന്നു പറയുന്നു.

खेती से संबंधित माप के लिए उपयोगी उपकरण। इसमें भरने वाली माप को एक इडंगषी कहा जाता है।

**Museum Location**  
ശ്രായിൽ  
•  
താന്നി ഇല്ലം



**CHELLAM ചെല്ലം സുഖ്വദ**



Used to keep vettila.

വെറ്റില സൂക്ഷിക്കുന്നതിനായി ഉപയോഗിക്കുന്ന മരപ്പെട്ടി.

ശ്രായിൽ  
•  
താന്നി ഇല്ലം



**VITHETTI വിത്തേറ്റി വിത്തേറ്റി**



After the paddy harvest the grains will be let to dry. Then this vithettiis used to spread it. It is made of wood.

നെല്ല് കൊയ്തത് കഴിഞ്ഞ് നെല്ല് ഉണങ്ങാൻ ഇടവേണ്ട അത് നീക്കത്തുന്നതിനായി ഉപയോഗിക്കുന്ന തടി നിർമ്മിതമായ കാർഷിക ഉപകരണം.

फसल काटने के बाद धान को सुखाने के लिए डालने पर उसे सही ढंग से सुव्यवस्थित करने के लिए लकड़ी से निर्मित इस उपकरण का उपयोग किया जाता है।

ശ്രായിൽ  
•  
കിഴക്കേൽ



**KALPETTI കാൽപ്പെട്ടി കാലപേട്ടി**



In Kerala, Kalpetti is there in most of the houses. It was used to keep clothes, money, jewellery etc. It is a square shaped box made of wood. It has so many rooms in it.

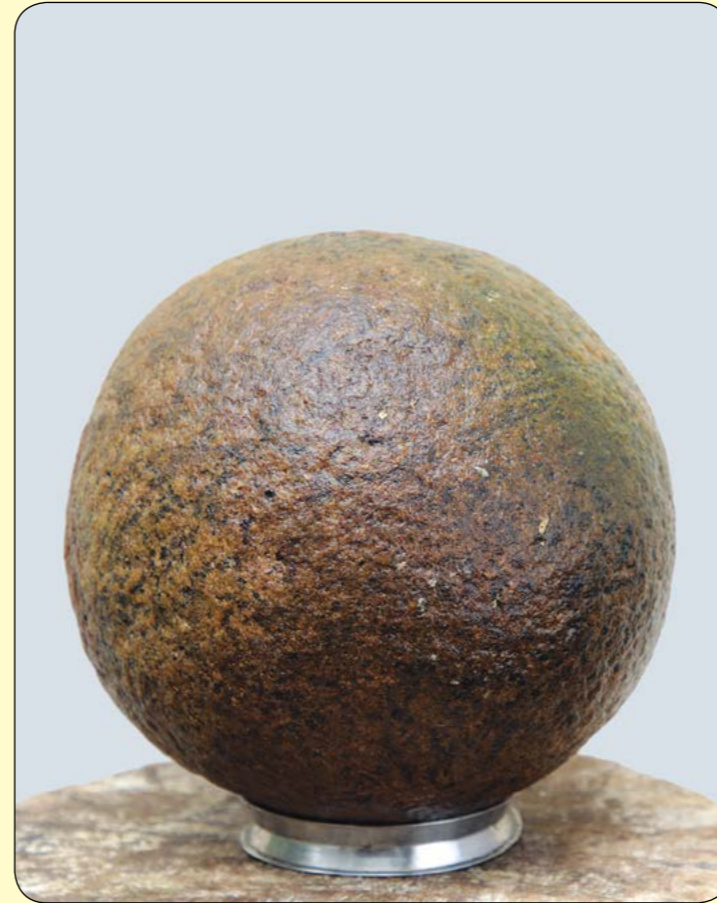
കേരളത്തിലെ വീടുകളിൽ വസ്ത്രം, പണം, ആഭരണം മുതലായവ സൂക്ഷിക്കാൻ മരം കൊണ്ട് നിർമ്മിച്ച ഒരു ചതുരപ്പെട്ടി. വിവിധ ആവശ്യങ്ങൾക്കായി ഇതിനുള്ളിൽ പ്രത്യേക കളളികൾ ഉണ്ടാക്കിയിട്ടുണ്ട്.

केरल के घरों में कपड़े, पैसे जेवरात आदि को सुरक्षित रखने के लिए लकड़ी से निर्मित चौकोर की इस पेटी का इस्तेमाल किया जाता है। विभिन्न उपयोग के लिए इसके अंदर अलग अलग जगह बनायी गयी है।

ശ്രോയിൽ  
•  
ഇല്ലിക്കൽ



**KALLU BALL കല്ലു ബോൾ പത്ഥർ ബോൾ**



It is used to do exercise. It is made by screwed up big rocks.

വ്യായാമം ചെയ്യുന്നതിനായി പാറ ചെത്തി ഉണ്ടാക്കിയ ഭാരമേറിയ ഒരു ബോൾ.

व्यायाम कि लिए चट्टान को काटकर वजन वाले इस बॉल को बनाया जाता है।

വല്ലോ





**THAVI STAND തവി സ്റ്റാൻ്റ് ചമച്ചാ സ്റ്റേ്ഡ്**



It is used to hang spoons which are used to serve food. It is made up of wood.

പണ്ടു കാലത്ത് ഭക്ഷണം വിളമ്പുന്നതിനായി ഉപയോഗിച്ചിരുന്ന തവികൾ തൂക്കി ഇടുന്നതിനായി മരത്തിലിൽ നിർമ്മിച്ചതായ ഒന്നാണ് ഇത്.

पुराने समय में खाना परोसने के लिए उपयोग किये जाने वाले चमचे टांकने के लिए लकड़ी से इसे बनाया जाता था।

വെട്ടാ



**PUTTU KUTTY പട്ട് കുറ്റി പുട്ടു കുട്ടി**



In Kerala homes it is used to make steam cake (puttu). It is made of bronze.

കേരളത്തിലെ വീടുകളിൽ പട്ട് ഉണ്ടാക്കുന്നതിനായി ഓടിൽ നിർമ്മിച്ചതായ പട്ട് കുറ്റി ആണ് ഇത്.

केरल के घरों में पुट्ट नामक प्रातः कालीन नाश्ता बनाने के लिए पीतल से इसका निर्माण किया जाता था।

പോത്താനിക്കൽ



**MANNENNA VILAKKU (Kerosene Lamp) മണ്ണെണ്ണ വിളക്ക് मिट्टी का तेल वाला दिया**



A lamp where Kerosene is used as the fuel in it. It is made up of bronze.

തുടർച്ചയായി കൂടുതൽ സമയത്തേക്ക് വെളിച്ചം ഉണ്ടാക്കുന്നതിനായി മനുഷ്യർ കണ്ടെത്തിയ ഒന്ന്. ഇതിൽ മണ്ണെണ്ണ ഒഴിച്ച് തിരിയിട്ട് കത്തിക്കുന്നു. ഇത് ഓടിൽ നിർമ്മിച്ചതായ ഒന്നാണ്.

लगातार लंबे समय तक रोशनी के लिए मनुष्यों ने इसका आविष्कार किया। इसमें मिट्टी का तेल डालकर जलाया जाता है। पीतल से इसका निर्माण किया जाता है।

പോത്താനിക്കൽ  
•  
ഇല്ലിക്കൽ  
•  
താനി ഇല്ലം  
•  
പ്രശാന്തിനിലയം



**VELLIKKOL വെള്ളിക്കോൽ चांदी की छड़ी**



A measuring unit used in the last decades of 20th century. Electronic scales and balances replaced this vellikkol.

20-ാം നൂറ്റാണ്ടിന്റെ അന്ത്യ ദശകങ്ങൾ വരെ നിലവിൽ ഉണ്ടായിരുന്ന ഒരു അളവ് ഉപകരണം. ഇലക്ട്രോണിക് സ്കെയിലുകൾ തുലാസ് വന്നതോടെ വെള്ളിക്കോൽ ഉപയോഗമില്ലാതായി.

यह तोलने का उपकरण बीसवीं सदी के अंतिम दशक तक प्रचलन में रहा। इलक्ट्रॉनिक तौल यंत्रों के आविष्कार के बाद इसका उपयोग बिल्कुल खत्म हो गया।

പോത്താനിക്കൽ



**CHEMPU ചെമ്പ് താंबെ കാ बरतन**



This vessel is used to boil water and to boil over paddy this big vessel “Chembu” was used. It is used to cook large quantity of food.

നെല്ലു പഴുത്താനും വെള്ളം തിളപ്പിക്കാനും ഉപയോഗിച്ചിരുന്ന വലിയ പാത്രം. കൂടുതൽ ആഹാരം പാകം ചെയ്യാൻ സൽക്കാര വിദ്യകളിൽ ഇത് ഇന്നും ഉപയോഗിച്ചുവരുന്നു.

अनाज को उबालने तथा पानी को गरम करने के लिए इस्तेमाल किये जाने वाला बड़ा बरतन। अधिक मात्रा में खाना पकाने के लिए, आज भी विशेष अवसरों पर घरों में इसका उपयोग किया जा रहा है।

പുത്തൻപുരയ്ക്കൽ



**JELACHAKRAM ജലചക്രം ജल चक्र**



It is an ancient agricultural tool used to drain water from paddy field and from deep field. It is made of wood and it is round in shape.

കായൽ നിലങ്ങളിലും ആഴം കൂടിയ പാടങ്ങളിലും വെള്ളം വറ്റിക്കുന്നതിനായി ഉപയോഗിക്കുന്ന കാർഷിക ഉപകരണം. മരം കൊണ്ട് ഉണ്ടാക്കിയ ഭ്രമങ്ങളോടുകൂടിയ വൃത്താകൃതിയിലുള്ള ഉപകരണം.

झील और गहरे खेतों से पानी को सुखाने के लिए इस्तेमाल किये जाने वाला उपकरण। लकड़ी से बनाया गोल आकार का उपकरण

കിഴക്കേൽ



## URAL ഉരൽ അരവ



It is used to grind rice, turmeric, coriander, red chilli etc and it is made of stone.

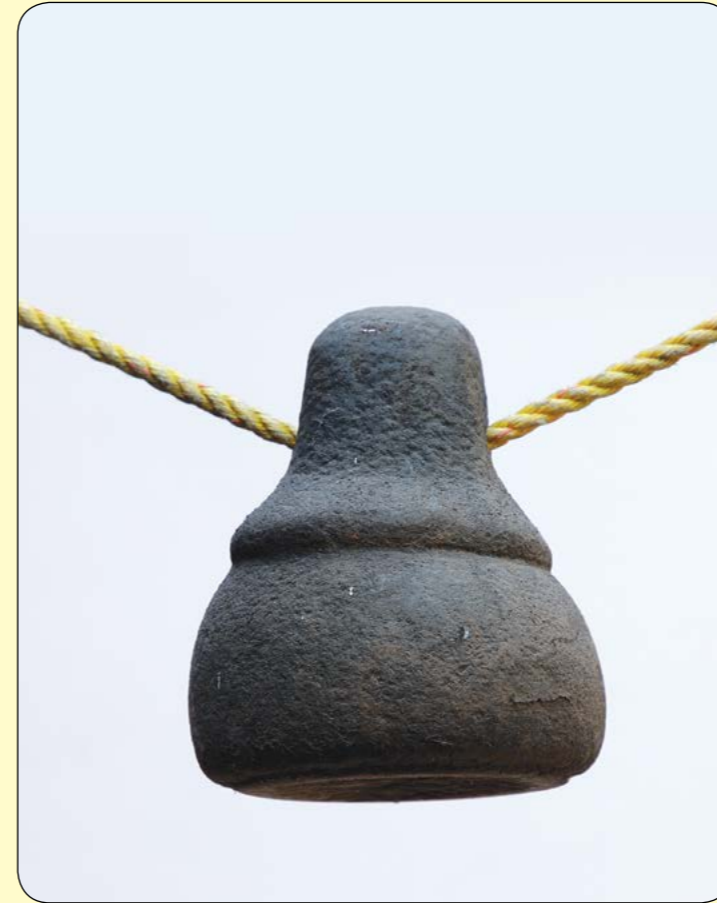
അരി, മഞ്ഞൾ, മല്ലി, മുളക് എന്നിവ ഇടിച്ച് പൊടിക്കാനായി ഉപയോഗിക്കുന്ന കല്ല് നിർമ്മിതമായ വസ്തു.

चावल, हल्दी, धनिया, मिर्च आदि को कूट-पीसने के लिए उपयोग करने वाले पत्थर से निर्मित उपकरण।

കിഴക്കേൽ  
•  
താന്നി ഇല്ലം



## THULAM തൂലാം തരാजू



To measure the weight of agricultural crops and other products, in ancient time Thulam was used. It was made up of stone.

കാർഷിക വിളകളുടെയും മറ്റ് ഉൽപ്പന്നങ്ങളുടെയും തൂക്കം അറിയുന്നതിനായി ഇപ്പോഴുള്ള ഇരുമ്പ് കുട്ടിക്ക് പകരമായി കല്ല് കൊണ്ട് നിർമ്മിച്ച ഭാരവസ്തു.

खेत से उत्पन्न चीजों एवं अन्य वस्तुओं को तौलने कलिए अब उपयोग में लाये जाने वाले लोहे के उपकरण की जगह पहले पत्थर से बने इस उपकरण का उपयोग किया जाता था।

കിഴക്കേൽ



**KALCHATTI കൽ ചട്ടി पत्थर की मटकी**



Made to cook curry and made of stone.

കറികൾ വയ്ക്കാനും മറ്റുമായി ഇത് ഉപയോഗിക്കുന്നു.

कढ़ी बनाते के लिए इसका इस्तेमाल किया जाता है।

ഇല്ലിക്കൽ



**ENNA VILAKK (Oil Lamp) എണ്ണ വിളക്ക് തെല കാ ചിരാഗ**



It is a man made lamp which was used to get light for a long time. It looks like our Nilavilakku.

തുടർച്ചയായി കൂടുതൽ സമയത്തേക്ക് വെളിച്ചം ഉണ്ടാക്കാനായി മനുഷ്യ നിർമ്മിതമായ ഒരു വിളക്ക്. ഇത് യഥാർത്ഥ രീതിയിൽ നിലവിളക്കിന്റെ ഒരു ചെറിയ രൂപം എന്നപോലെ ഇരിക്കുന്നു.

लगातार लंबे समय तक रोशनी के लिए मानव निर्मित एक तरह का दीप। असल में यह बड़े दीप का छोटा रूप दिखता है।

താന്നി ഇല്ലം

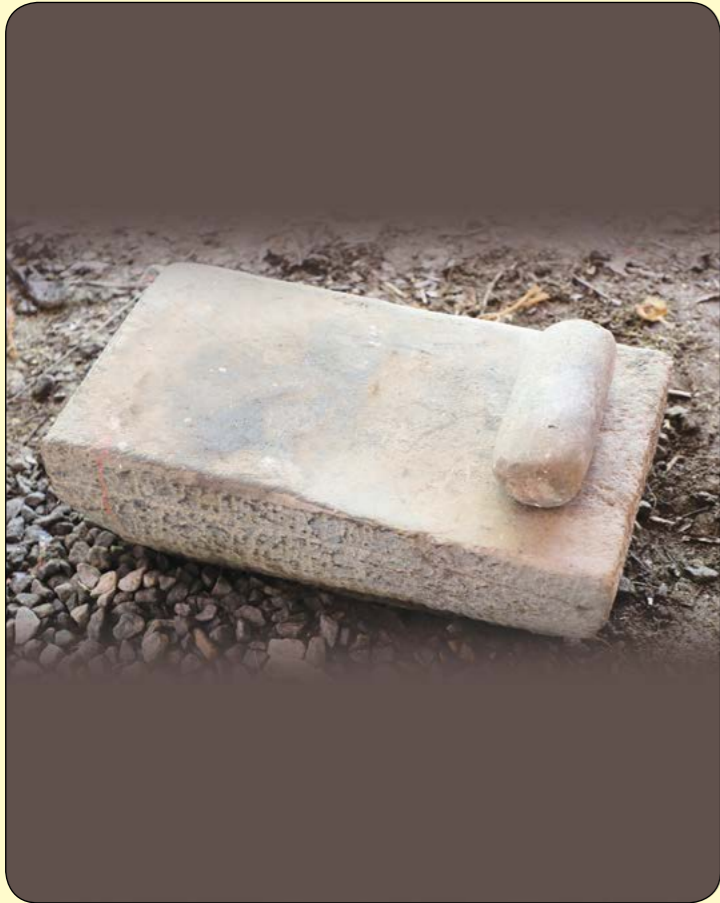


## ARAKALLU അരകല്ല് पत्थर की चक्की

It is the ancient form of our mixer grinder. To mix and grind things like coconut this arakallu was used and it was made up of stone. A small piece of rolling stone is also there on the arakallu to mix all these.

ഇപ്പോഴത്തെ മിക്സറുടെ പൂർവ്വികർ ആണ് അരകല്ല്. തേങ്ങ പോലുള്ള വസ്തുക്കൾ അരയ്ക്കുന്നതിനും ചതയ്ക്കുന്നതിനും ഒക്കെ ആയി ഉപയോഗിക്കുന്നു. കല്ല് കൊണ്ടുള്ള വസ്തു. അരയ്ക്കുന്നതിനായി അമ്മി എന്ന് പേരുള്ള ഒരു ഉരുളൻ കല്ലും കൂടി ഉണ്ട്.

अभी हम जिस मिक्सर ग्राइन्डर का इस्तेमाल कर रहे हैं उसका पुराना रूप है चक्की नारियल जैसी वस्तुओं को पीसने - कूटने के लिए इसका उपयोग किया जाता रहा है। इसके साथ लंबा गोल आकार का एक पत्थर भी है, जिससे पीसने के लिए मदद मिलती है।



കിഴക്കേൽ



## AATTUKALLU ആട്ടുകല്ല് पीसने की चक्की

It is used to grind rice and urad dal to make a batter. It is made of stone. Today grinder replaced this aattukallu.

അരി, ഉഴുന്ന് എന്നിവ അരച്ച് മാവ് ആക്കുന്നതിനായി ഉപയോഗിക്കുന്നു. കല്ലിൽ ഉണ്ടാക്കിയ വസ്തു. ഇപ്പോൾ ഇതിനു പകരം ഗ്രൈന്റർ ഉപയോഗിക്കുന്നു.

चावल, काला चना आदि को पीसकर लेई बनाने के लिए पत्थर से बने इसका उपयोग किया जाता था। अब इसकी जगह ग्राइन्डर का इस्तेमाल किया जा रहा है।



കിഴക്കേൽ



**MARATHAVI (Wooden Spoon) മരത്തവി ലകുടീ കാ കരഘുല**



Used to serve curry and it is made of wood

കുറുത്തവി ആയി ഉപയോഗിക്കുന്ന പാത്രം.

कढ़ी को परोसने के लिए इस्तेमाल किया जाने वाला लकड़ी का चमचा

താന്നി ഇല്ലം



**ABHARANA PETTI (Jewellery Box) ആഭരണപ്പെട്ടി ജെവറാത് പെട്ടി**



Used to keep and save jewellery

ആഭരണങ്ങൾ സൂക്ഷിക്കുന്നതിനായി ഉപയോഗിച്ച വസ്തു.

गहनों को सुरक्षित रखने के लिए उपयोगी लकड़ी का डिब्बा

പ്രശാന്തിനിലയം  
•  
താന്നി ഇല്ലം



**RANTHAL** റാന്തൽ രാത്രി



It served the purpose of torch. Kerosene was the fuel used in it. While travelling it was a great help.

മണ്ണെണ്ണ, പെട്രോൾ തുടങ്ങിയവ ഉപയോഗിച്ച് രാത്രി കാലങ്ങളിൽ പ്രകാശം ഉണ്ടാക്കാൻ സഹായിക്കുന്നു. യാത്രകൾ പോകുമ്പോൾ സഹായ വസ്തുവായി ഉപയോഗിക്കുന്നു.

मिट्टी की तेल, पेट्रोल आदि का उपयोग करके रात में रोशनी के लिए इसका जलाया जाता है। यात्राओं में भी इसका प्रयोग किया जाता है।

താന്നി ഇല്ലം



**COIR COT (Coir Kattil)** കയർ കട്ടിൽ റസ്സി കീ ചാർപ്പാई



It was made up of coir and wood. It was used to sleep and to take rest.

വിശ്രമത്തിനായി ഉപയോഗിക്കുന്നു. കിടന്നുറങ്ങുന്നതിനും മറ്റും സഹായകമാകുന്നു.

आराम करने तथा सोने के लिए इसका उपयोग है।





**THOOKKUMANI (Hanging Bell) തൂക്കുമണി ടാंगനെ वाली घंटी**



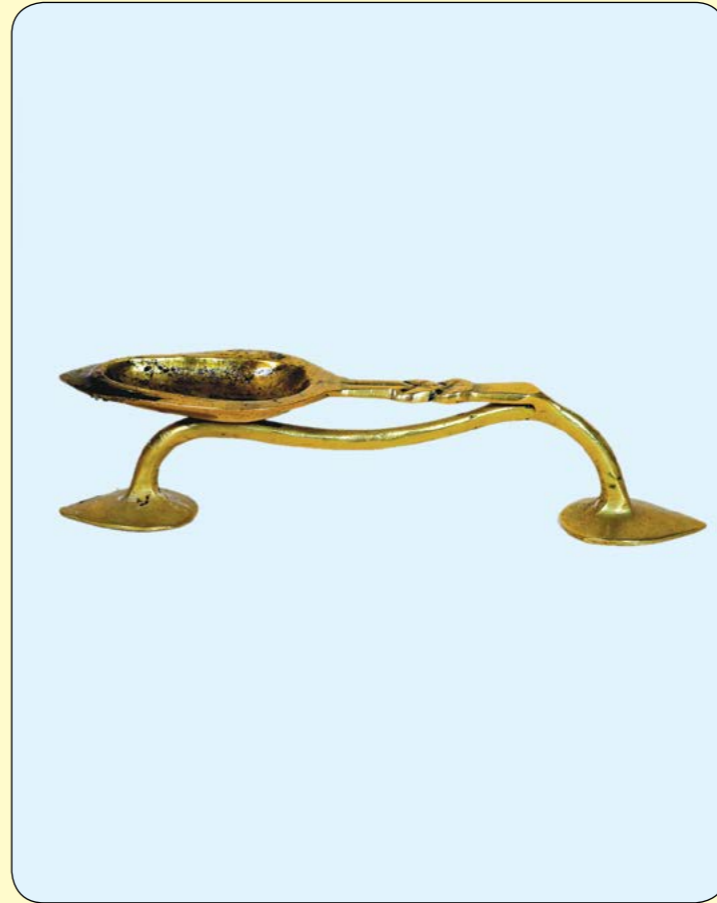
It is a hanging bell like a hanging lamp. Commonly used in temple during worship.

തൂക്കു വിളക്കുപോലെ തന്നെ തൂക്കി ഇടാവുന്ന ഒരു ലോഹ വസ്തുവാണ് തൂക്കുമണി. അമ്പലങ്ങളിലും, മറ്റും ആരാധനാ സമയത്ത് നാദം മുഴക്കുന്നതിനും ഈ മണി ഉപയോഗിക്കുന്നത്.

टांगने वाले दीप जौसा ही धातु की बनी वस्तु है टांगने वाली घंटी। मंदिर वगैरहों में पूजा - अर्चना के समय घंटी बजाते हैं।



**KAIVILAKK (Hand Lamp) കൈവിളക്ക് हथ दिया**



It is used to light lamps.

നിലവിളക്കും മറ്റും കത്തിക്കുന്നതിനായി ഉപയോഗിക്കുന്നു.

बड़े दिव्यों को जलाने के लिए इसका उपयोग किया जाता है।



**MARAM BHARANI (Wooden Jar) മരം ഭരണി लकड़ी की भरणी**



Salted Mango and pickle like food items were kept in this MaramBharani to keep away from fungai. It was made of wood or of stone.

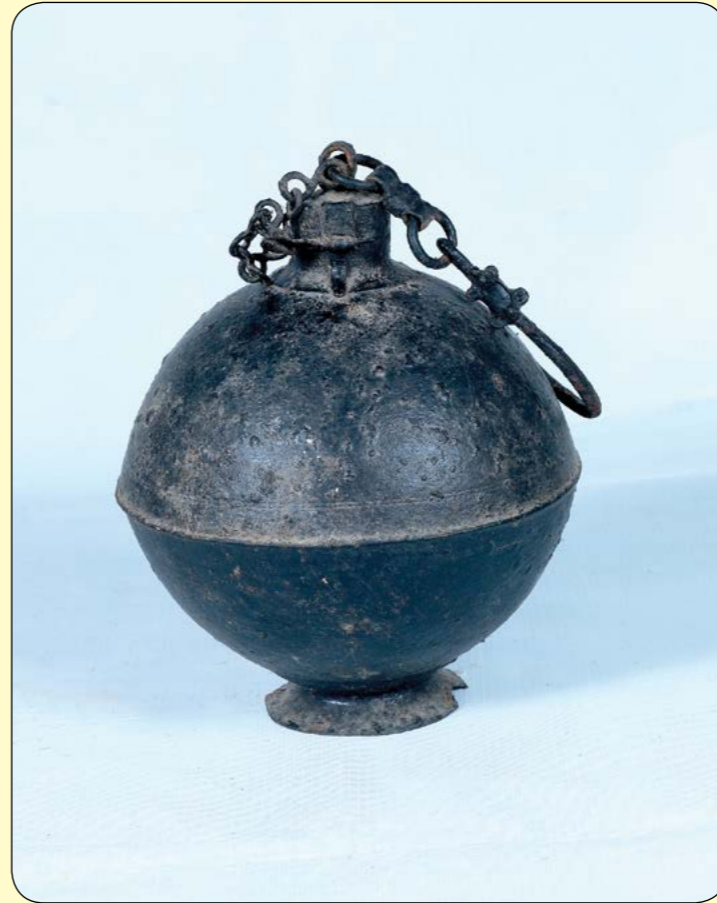
ഉപ്പുമാങ്ങാ, അച്ചാർ തുടങ്ങിയ വസ്തുക്കൾ കേടാകാതെ സൂക്ഷിക്കാൻ ഉപയോഗിക്കുന്ന പാത്രം. ഇവ കല്ല്, മരം, ചീന എന്നിങ്ങനെ പല തരത്തിൽ ഉണ്ട്.

नमक के पानी में कच्य आम डालकर बनाये जाने वाले अच्चार आदि वस्तुओं को खराब होने से बचाकर रखने लिए भरणी का इस्तेमाल किया जाता है। पत्थर, लकड़ी, चीनी मिट्टी आदि से इसका निर्माण होता है।

ഇല്ലിക്കൽ  
•  
താന്നി ഇല്ലം



**ENNAKUDAM: (Oil Pot) എണ്ണ കുടംo തെല മടകా**



It was a measuring pot to measure oil at shops.

കടകളിൽ എണ്ണ അളന്ന് കോരാനു് ഉപയോഗിക്കുന്ന അളവ് പാത്രം.

दुकानों में तेल को मापने के लिए उपयोग किया जाता है।

ഇല്ലിക്കൽ



**MARATHONI മരതോണി लकड़ी की तोणी**



It is used to serve curry and is made of wood.

മരം കൊണ്ടുള്ള കുറിപ്പാത്രം കുറികൾ വിളമ്പി വക്കു ന്നതിന് ഉപയോഗിക്കുന്നു.

लकड़ी से बनाया कढ़ी पात्र। कढ़ी को परोसने के लिए भी उपयोग करते हैं।



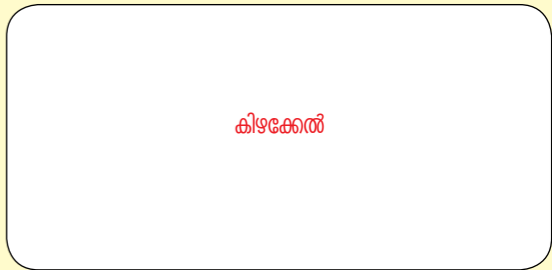
**ULAKKA ഉലക്ക ഉലക്ക**



It is used to separate the grain and its waste(Umi) and also to grind the grains. It is a long rod made of wood. It is used in ural to grind all these grains.

ധാന്യം കുത്തി ഉമ്മി കളയുന്നതിനും ധാന്യം പൊടിക്കുന്നതിനും വേണ്ടി ഉപയോഗിക്കുന്ന ഗണ്ധാണ് ഉലക്ക. ഉരലിലിട്ട വസ്തുക്കൾ ഉലക്ക ഉപയോഗിച്ചാണ് പൊടിക്കുന്നത്.

धान को कूटकर कचरा निकालने के लिए इसका उपयोग किया जाता है। उरल में डालकर उलक्का से धान को कूटा जाता है।



കിഴക്കേൽ



**ENNAKUTTY എണ്ണകുറ്റി തെല കുറ്റ്‌ടി**



It is a small stone jar. It can be hung on the wall. It is used to keep oil in it and there is a lock on it.

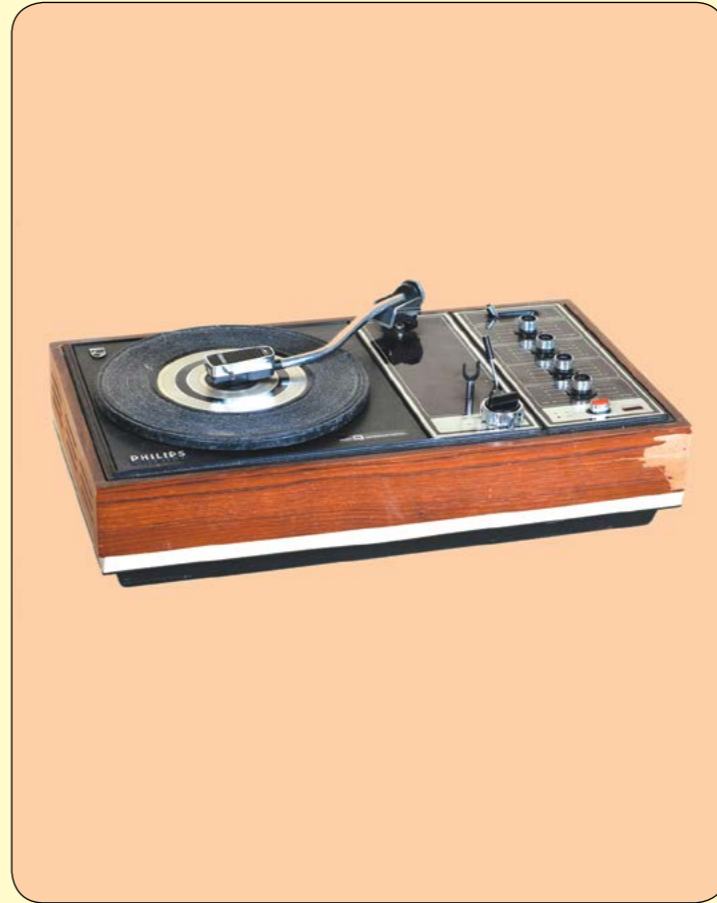
ചെറിയ കല്ല് ഭരണി അതിൽ 4 clamp ഉപയോഗിച്ച് വീടിന്റെ ചുമരുകളിൽ തൂക്കി ഇടാവുന്ന പാത്രം. എണ്ണ സൂക്ഷിക്കുന്നതിനാണ് ഇവ ഉപയോഗിക്കുന്നത്. ഇതിന് മുകളിൽ ഒരു ലോക്കും ഉണ്ട്.

छोटे पत्थर की भरणी। उसमें ४ कील लगाकर घर के दीवार पर टांग देने वाले पात्र। तेल को सुरक्षित रखने के लिए इसका उपयोग है। इसके ऊपरी भाग पर बंद करने की सुविधा भी है।

താന്നി ഇല്ലം



**GRAMAPHONE ഗ്രാമഫോൺ ഗ്രാമഫോൺ**



Used to listen to music

പാട്ട് കേൾക്കുന്നതിനായി ഉപയോഗിച്ചിരുന്നു.

गाना सुनने के लिए उपयोग किया जाता था।



**THUNIPPETTI (Cloth box) തൂണിപ്പെട്ടി കപ്പड़ा പേടി**



It was used to keep and protect clothes from fungal and insects attack.

വസ്ത്രങ്ങൾ സൂക്ഷിച്ച് വയ്ക്കുന്നതിനായി ഉപയോഗിച്ചിരുന്ന വസ്തു.

कपड़ों को सुरक्षित रखने के लिए इसका उपयोग किया जाता था।



**OVU KALLU ഓവ് കല്ല് നിഷ്കാसन पत्थर**



Water, after the benediction ,of the idol in sanctum sanitorium is vented out through narrow duct. Known as ovukallu

കേരളത്തിലെ ശ്രീ കോവിലിൽ ഗർഭ ഗൃഹയിലെ വിഗ്രഹാനിക്ഷേപങ്ങൾക്ക് ശേഷം ഉള്ള ജലം, പാൽ എന്നിവ പുറത്തേക്ക് ഒഴുക്കി വിടുന്നതിനായുള്ള സംവിധാനം.

मंदिरों में भगवान की मूर्ति की पूजा के बाद जो जल, दूध वगैरह उपयोगहीन हो जाता है उसे बाहर की तरफ बहाने के लिए इसका प्रयोग किया जाता है।



താമി ഇല്ലം



**LOTTA ലോട്ട ലോട്ട**



It is used to drink water and made from bronze..

വെള്ളം കുടിക്കുന്നതിനായി ഉപയോഗിച്ചിരിക്കുന്ന ഓടിൽ ഉണ്ടാക്കിയതായ ഗ്ലാസ്സിന്റെ രീതിയിൽ നിർമ്മിച്ചത്.

पानी पीने के लिए पीतल से निर्मित गिलास-सा इसका उपयोग करता था।

ചാവച്ചേരി  
•  
ശ്രായിൽ



**CHEMBU CHERUVAM ചെമ്പ് ചെരുവം चांदी का बरतन**



It is used to cook food and also used in cattle farm from ancient time.

ഭക്ഷണം പാകം ചെയ്തുവാനും അതോടൊപ്പം മൃഗ വളർത്തൽ മേഖലകളിലും പണ്ടുകാലം മുതൽക്കേ ചെമ്പ് ചെരുവം ഉപയോഗിക്കുന്നു.

खाना पकाने के लिए तथा पालतू जानवरों को पालने के लिए पुराने जमाने के घरों में इसका उपयोग होता।

ശ്രായിൽ  
•  
പുത്തൻപുരയ്ക്കൽ



**PITHALA CHERUVAM ചിത്തള ചെരുവം पीतल का बरतन**



It is used to make food and to keep it hot during festival season.

പുൽണ്ണമായും ചിത്തളയിൽ ഉണ്ടാക്കിയെടുക്കുന്ന ചെരുവം. ആഘോഷ വേളയിൽ ആഹാരം പാകം ചെയ്യുവാനും ചുടോടെ വയ്ക്കുവാനും ഇത് ഉപയോഗിക്കപ്പെട്ടു.

पूरी तरह पीतल से बनाया बरतना। उत्सव के अवसरों पर खाना पकाने और उसे गरम बनाये रखने के लिए इस बरतन का उपयोग किया जाता था।

ശ്രോയിൽ



**CHEMBU PATHRAM ചെമ്പ് പാത്രം चांदी बरतन**



It is used to serve and have food; it is made up of copper. It is a luxury material because the price of copper is very high and it is very hard too.

ആഹാരം കഴിക്കുന്നതിനായി ഉപയോഗിക്കുന്ന ലോഹപാത്രം. ഇത് ചെമ്പ് കൊണ്ട് നിർമ്മിച്ചിരിക്കുന്നു. ചെമ്പിന് വില കൂടുതൽ ആയതിനാൽ ഇതൊരു ആഡംബര വസ്തുവാണ്. അതുപോലെ കാഠിന്യവും കൂടുതലാണ്.

खाने के लिए उपयोगी धातु का बरतन। यह चांदी से बनाया गया है। चांदी का दाम अत्यधिक होने के कारण यह केवल आडंबर के लिए रखा जाता है। साथ ही साथ यह मजबूत भी होता है।

ശ്രോയിൽ



**NILAKKANNADI നിലക്കണ്ണാടി जमीन पर टिकने वाला आइना**



It is a full length mirror with a wooden frame. One can see himself in that mirror from head to toe. It is costly.

തടിയ്യിൽ ഫ്രെയിം ഉണ്ടാക്കി 4 കാലുകൾ നിർമ്മിച്ച് നിലത്ത് കുത്തി നിറുത്തുന്ന വലിയ കണ്ണാടി. ഇതിന്റെ മുന്നിൽ പ്രതിബിംബം നോക്കുന്ന വ്യക്തിയുടെ കാൽ മുതൽ തല വരെ പൂർണ്ണമായി കാണാം. ഇതൊരു ആഡംബര വസ്തുവായി ഉപയോഗിച്ചിരുന്നു.

लकड़ी का फ्रेम बनाकर चार पैरों के साथ जमीन पर खड़ा करने वाला आइना। इसके सामने खड़ा होकर देखने वाला व्यक्ति को पैर से सिर तक पूरा दिखाई देता है। इसे आडंबर के रूप में इस्तेमाल किया जाता था।

വല്ലാ



**VATTAMESA (Round Table) വട്ടമേശ ഗോलाकार का मेज़**



It is used to keep decorating things like flower vase. It is round in shape and is made of wood.

ഫ്ലോറൽ വെയ്സ് പോലുള്ള അലങ്കാര വസ്തുക്കൾ വയ്ക്കുന്നതിനായി നിർമ്മിച്ച വൃത്താകൃതിയിലുള്ള മേശ. മരം കൊണ്ടാണ് ഈ മേശ നിർമ്മിച്ചിരിക്കുന്നത്.

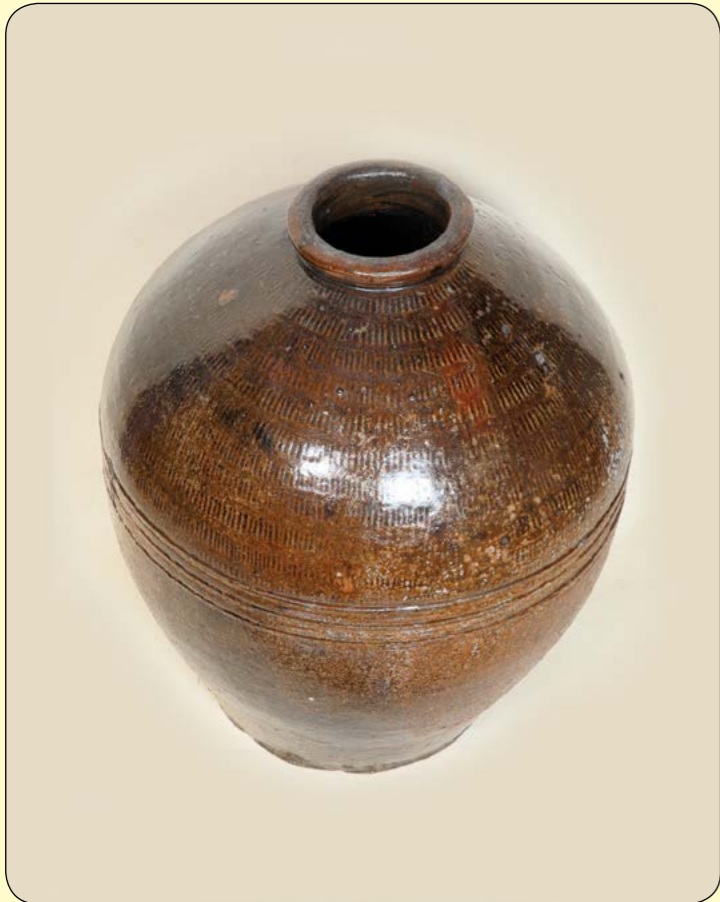
फूलदान को रखने कि लिए बनाये जाने वाले गोलाकार का मेज़। लकड़ी से बनाया जाता है।

വല്ലാ





**KALBHARANI (Stone Jar) കൽ ഭരണി പത്ഥര പാത്ര**



It is used to preserve salted food items like mango, gooseberry pickles for a long time.

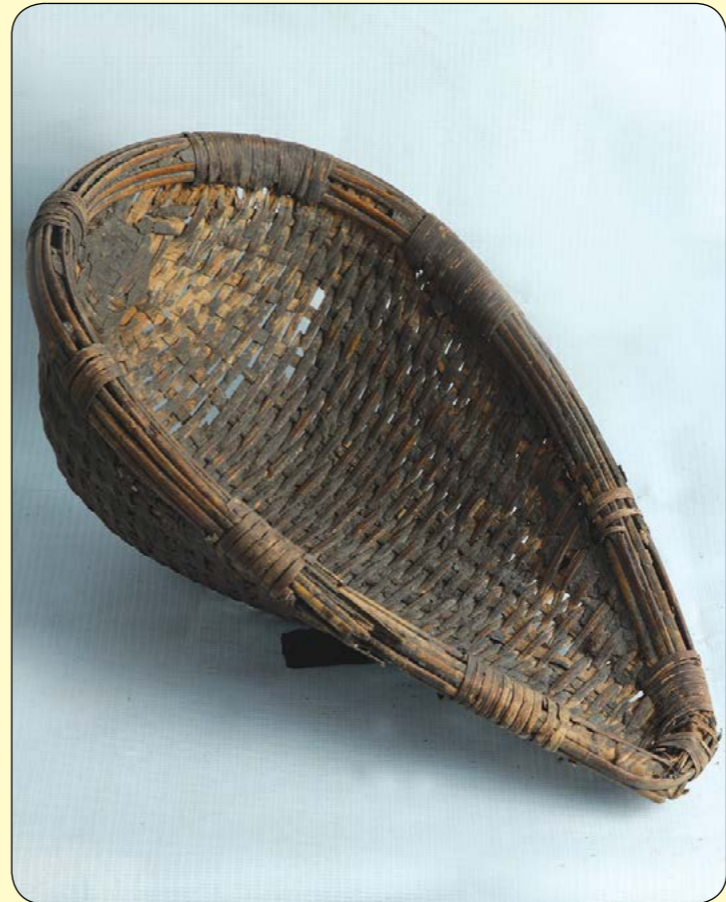
പണ്ടുകാലം മുതൽക്കെ അച്ചാറുകളും ഉപ്പിട്ട വിഭവങ്ങളും നാളുകളോളം സൂക്ഷിക്കാൻ ഉപയോഗിച്ചിരുന്ന ഭരണി. ഇത് പൂർണ്ണമായും കല്ലിൽ നിർമ്മിച്ചതാണ്.

पुराने जमाने से लेकर अचार, नमक में डालने वाले खाद्य पदार्थ इत्यादि को कई महीनों तक सुरक्षित रखने के लिए इसका इस्तेमाल किया जाता है। पत्थर से बनाया जाता है।

വല്ലാ  
•  
പ്രദേശീയത



**KOOLIYAN കുലിയാൻ കുലിയൻ**



In ancient time the remuneration of the workers were given in this Kooliyan. It was made up of "Parela" Nukam.

പണ്ട് കാലത്ത് ജോലി കഴിഞ്ഞ് കൂലി വാങ്ങാനായി ചെല്ലുമ്പോൾ കൂലിയാനിലാണ് പ്രതിഫലം നൽകുന്നത്. ഇത് പാള കൊണ്ടാണ് നിർമ്മിച്ചിരിക്കുന്നത്.

पुराने समय में मजदूरी करने पर पैसा इस पर रखकर दिया जाता था। सुपारी के पेट के पत्ते से बनाया जाता है।

പോത്താനിക്കൽ



## NUKAM നുകം योक



Yoke or nukam is a wooden plate placed across the shoulders of pair of Bulls to tilt paddy fields.

പാടം ഉഴുതു മറിക്കാനായി പണ്ട് കാലുകളുടെ പുറകിൽ കലപ്പ ഘടിപ്പിച്ചിരുന്നു. അങ്ങനെ കാളകളെ പൂട്ടുന്നതിനായി ഉപയോഗിച്ചിരുന്ന തടി നിർമ്മിതമായ വസ്തുവാണ് ഞവനി (നുകം).

खेत को जोतने के लिए पहले के जमाने में बैलों पर हल लगाया जाता था। उस तरह बैलों को बांधने के लिए उपयोग करने वाले लकड़ी से निर्मित वस्तु को योक कहा जाता है।

പുത്തൻപുരയ്ക്കൽ



## NJAVARI ഞവരി जवरी



It was an agricultural tool made up of wood.

കണ്ടം പൂട്ടിയതിനുശേഷം പാടം ലെവൽ ആക്കുന്നതിനായി ഉപയോഗിക്കുന്ന കാർഷികോപകരണം. ഇത് മരം കൊണ്ടാണ് നിർമ്മിച്ചിരിക്കുന്നത്.

खेत को जोतने के बाद मिट्टी को एक ही ढंग से व्यवस्थित करने के लिए लकड़ी से निर्मित इस उपकरण का उपयोग किया जाता है।

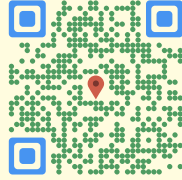
കിഴക്കേൽ



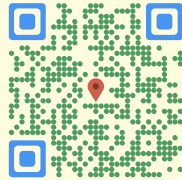
1. Girija Purushothaman  
Illikkal (H)  
Manarcadu P.O,  
Kavumpady  
Kottayam. 9544610051



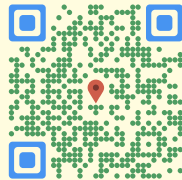
2. P.I ITTIVARA  
Pothanikkal (H)  
Mythri Nagar  
Kavumpady  
Manarcadu P.O  
Kottayam..  
Mob-9496544571



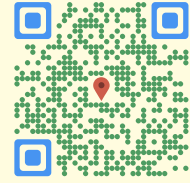
3. Appu kuttan  
Valyara (H)  
Mythri Nagar  
Kavumpady  
Manarcadu P.O  
Kottayam..  
Mob-9947341082



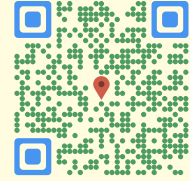
4. Dr.K.K Parthasarathy  
Kaithathara,  
Prasanthi Nilayam (H)  
Manarcadu P.O  
Kottayam.  
Mob-9400015466



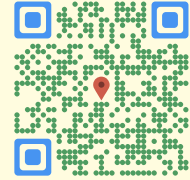
5. Sreekumar sharma  
Thani illam . Kavumpady  
Manarcadu P.O  
Kottayam.  
Mob-9495372086



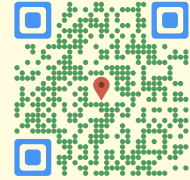
6. Varughese Eapen  
Kizhakkal (H)  
Manarcadu P.O, Kottayam.  
Mob-9446572403



7. Radhamani Amma  
Srayil (H)  
Kavumpady  
Manarcadu P.O  
Kottayam.



8. Abraham Scaria  
Puthanpuraykkal (H)  
Mythri Nagar  
Manarcadu P.O  
Kottayam..



9. C.A Soman  
Chavacheri (H)  
Manarcadu P.O  
Kottayam

